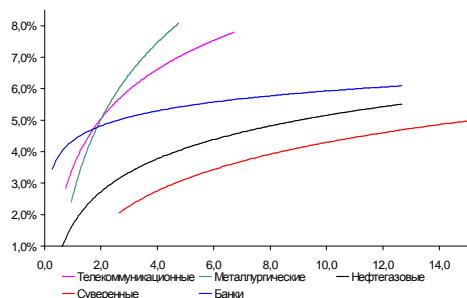
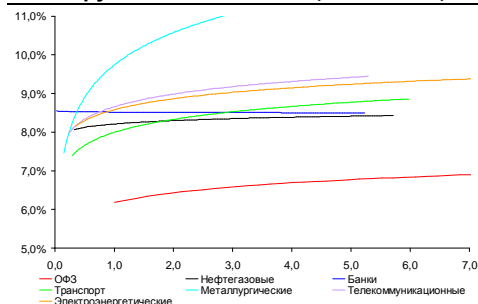


Рынок валютных облигаций



Источник: Bloomberg

Рынок рублевых облигаций (1-ый эшелон)



Источник: Bloomberg

Основные индикаторы долгового рынка

	Закрытие	Изм.	Доход%
Долговой рынок			
10-YR UST, YTM	1,43	-3,04б.п. ↓	
30-YR UST, YTM	2,50	-4,58б.п. ↓	
Russia-30	122,69	-1,04% ↓	3,45
Rus-30 spread	202	22б.п. ↑	
Bra-40	128,95	-0,05% ↓	8,32
Tur-30	184,70	-1,36% ↓	4,71
Mex-34	146,16	0,62% ↑	3,68
CDS 5 Russia	207,07	15б.п. ↑	
CDS 5 Gazprom	273	18б.п. ↑	
CDS 5 Brazil	149	6б.п. ↑	
CDS 5 Turkey	213	11б.п. ↑	
CDS 5 Portugal	858	28б.п. ↑	
Валютный и денежный рынок			
			YTD%
\$/Руб. ЦБР	32,3760	1,33% ↑	7,3 ↑
\$/Руб.	32,5896	2,10% ↑	1,5 ↑
EUR/\$	1,2119	-0,32% ↓	-6,5 ↓
Ruble Basket	35,7437	1,91% ↑	1,9 ↑
Imp rate			
NDF \$/Rub 6M	6,75%	0,13 ↑	
NDF \$/Rub 12M	6,77%	0,13 ↑	
NDF \$/Rub 3Y	6,82%	0,23 ↑	
FWD €/Rub			
FWD €/Rub 3m	40,2840	0,93% ↑	
FWD €/Rub 6m	40,9701	0,95% ↑	
FWD €/Rub 12m	42,3351	1,01% ↑	
3M Libor			
3M Libor	0,4511	-0,10б.п. ↓	
Libor overnight	0,1655	0,17б.п. ↑	
MosPrime	5,78	0б.п. ↑	
Прямое репо с ЦБ, млрд	329	57 ↑	
Фондовые индексы			
			YTD%
RTS	1 324	-4,86% ↓	-3,9 ↓
DOW	12 721	-0,79% ↓	4,1 ↑
S&P500	1 351	-0,89% ↓	7,4 ↑
Bovespa	53 034	-2,14% ↓	-6,6 ↓
Сырьевые товары			
Brent spot	105,37	-1,83% ↓	-2,1 ↓
Gold	1577,55	-0,38% ↓	0,1 ↑

Источник: Bloomberg

Российский рынок

Комментарий по долговому рынку, стр. 3

Валютные облигации

Панические настроения захватили рынок в начале недели, что выразилось в распродажах рискованных активов широким фронтом. В центре внимания находятся проблемы испанского долга, кроме того, растут опасения, что Греция не выполнит условия получения финансовой помощи, что помешает выделению новых траншей. Миссия "тройки" кредиторов Греции пребудет в Афины с проверкой 24 июля.

Рублевые облигации

Локальный долговой рынок вчера испытывал давление продавцов, спровоцированное нарастанием паники на внешних рынках. Совокупность негативных новостей, поступавшая в течение последней декады из Европы, привела к развороту международных площадок. Сегодня, скорее всего, рынки возьмут паузу, активность торгов будет невысокой. Вместе с тем, маловероятно, что на текущей неделе Минфину удастся продолжить практику проведения успешных размещений ОФЗ на фоне изменившегося настроения инвесторов.

Макроэкономика, стр. 4

Как ожидается, 23 августа Россия станет полноправным членом ВТО; НЕЙТРАЛЬНО

Официальное вступление России в ВТО может вызвать замедлившийся в 1П12 рост импорта.

Корпоративные новости, стр. 4

РСХБ доразместил 5-летние еврооблигации на 10 млрд руб под 8,625%

КБ ДельтаКредит планирует в начале августа разместить биржевые облигации на 3-5 млрд руб

НОВОСТИ ВКРАТЦЕ:

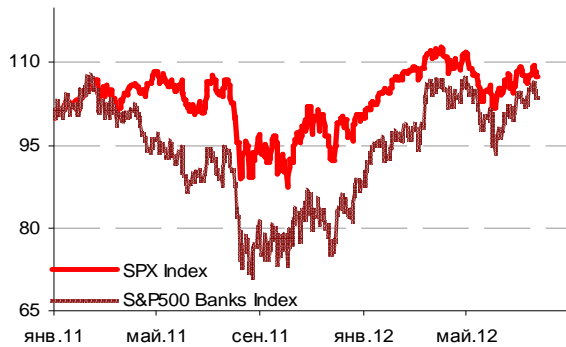
- Moody's изменило прогноз рейтинга Германии до "негативного"
- Ставка 9-11 купонов по облигациям ВТБ Лизинг Финанс серии 08 составит 8,25% годовых (+45 б.п.)
- Газпром нефть выкупила по оферте 98,25% выпуска облигаций серии 03

ГРАДУСНИК КРИЗИСА

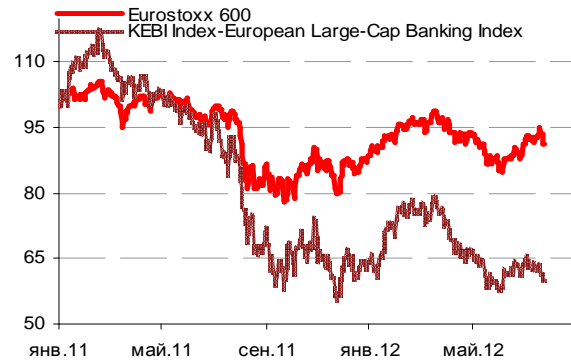
Ключевые кризисные индикаторы

	закрытие, б.п.	Δ		закрытие, б.п.	Δ		
3M Libor-OIS 3M	31,16	0,25	↑	BofA CDS 5Y	277	17	↑
3M Euribor - OIS 3M	35,20	-1,10	↓	Morgan Stanley CDS 5Y	384	20	↑
Portugal CDS 5Y	858	28	↑	Citigroup CDS 5Y	274	15	↑
Italy CDS 5Y	550	23	↑	Deutsche Bank CDS 5Y	218	15	↑
Spain CDS 5Y	631	26	↑	Societe Generale CDS 5Y	323	21	↑
				Unicredit CDS 5Y	597	24	↑

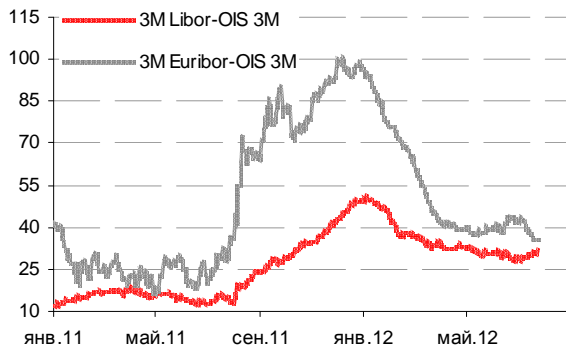
Илл 1: S&P500 vs S&P500 Bank Index



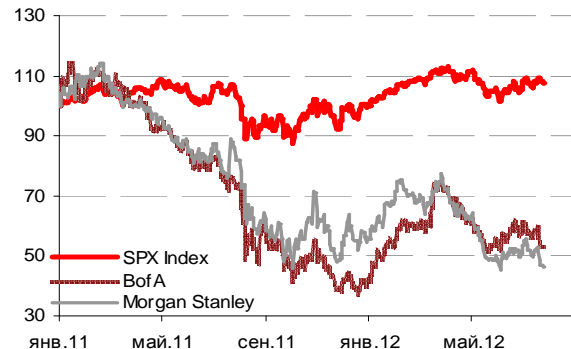
Илл 2: Eurostoxx600 vs EU Banking Index



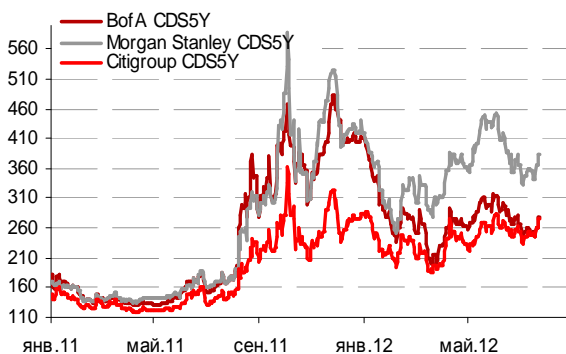
Илл 3: 3MLibor/Euribor-OIS Spread



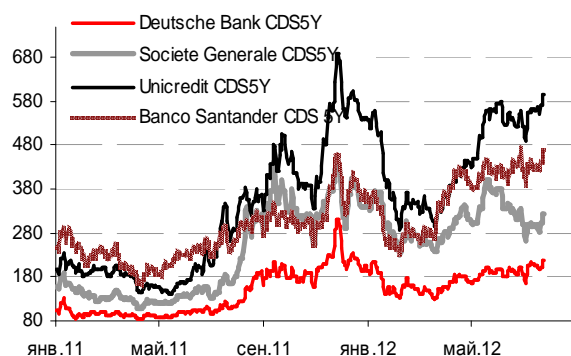
Илл 4: S&P500 vs банки США (01.01.11=100)



Илл 5: Кредитные свопы ведущих банков США



Илл 6: Кредитные свопы банков Еврозоны



Источник: Bloomberg

Источник: Bloomberg

Комментарий по долговому рынку

Валютные облигации

Панические настроения захватили рынок в начале недели, что выразилось в распродажах рискованных активов широким фронтом. В центре внимания находятся проблемы испанского долга - уже шесть испанских муниципальных правительств вынуждены будут обратиться за помощью к центральному правительству, иначе они не смогут рефинансировать свои долги. В пятницу было известно о двух таких регионах - Валенсии и Мурсии. Стоимость страхования испанских гособлигаций от дефолта выросла в понедельник до рекордного уровня (605 б.п.). Доходность испанских 10-летних бумаг достигла нового исторического максимума (7,5% годовых). В результате испанские и итальянские регуляторы ввели запрет на короткие продажи. Во вторник Испания намерена разместить краткосрочные векселя – со сроками обращения 3 и 6 месяцев. Кроме того, на рынке растут опасения, что Греция не выполнит условия получения финансовой помощи, что помешает выделению новых траншей. Миссия “тройки” международных кредиторов Греции (Еврокомиссия, ЕЦБ, Международный валютный фонд) пребудет в Афины с проверкой 24 июля.

После закрытия американских торговых площадок Moody's изменило на “негативный” прогноз рейтингов Германии, Люксембурга и Нидерландов. Комментируя решение, агентство отметило дополнительное давление на финансовое состояние стран в случае выхода Греции из зоны евро и интенсификации кризиса в Испании и Италии.

Доходность UST-10 по итогам дня составила 1,43% годовых (- 3 б.п.). Цены российских еврооблигаций обвалились вслед за мировыми торговыми площадками, активные продажи наблюдались в наиболее ликвидных суверенных выпусках (Rus-30, Rus-42), снижение котировок свыше 1% показали бумаги телекоммуникационного и металлургического секторов, давление продавцов также ощущалось в выпусках нефтегазового сектора (снижение в пределах 0,5 п.п.). Риск на Россию CDS 5Y подскочил на 15 б.п. – до 207 б.п. Тем не менее, рынок остается крепким, коррекция цен вниз, вероятно, будет выкуплена. Сегодняшние новостные потоки из Азии были несколько менее тревожными – предварительный индекс Flash PMI в июле вырос до 49,5 пункта (48,2 пункта ранее). Сегодня AK Steel Holding, Apple, AT&T, Canon, EMC, LG Electronics, SAP, Telenor, Volvo, Whirlpool обнародуют финансовые результаты за прошедший квартал. Внимание будет смещено на конец недели, когда выйдут предварительные данные по инфляции Германии за июль, а также статистика по ВВП США и личным расходам за 2кв12г.

Рублевые облигации

Локальный долговой рынок вчера испытывал давление продавцов, спровоцированное нарастанием паники на внешних рынках. Совокупность негативных новостей, поступавшая в течение последней декады из Европы, привела к развороту международных площадок, начиная с пятницы. Вчера негативный фон усилился в результате новостей из Италии и Испании, где на фоне возросшей турбулентности ввели запрет на короткие позиции. Опасения инвесторов привели также к росту доходности гособлигаций Испании до рекордных уровней в 7,5% по 10-летним бумагам.

Поскольку спрос на рублевые облигации (прежде всего, в секторе ОФЗ) преимущественно был сформирован иностранными инвесторами, ухудшение внешней конъюнктуры и бегство в качество в совокупности с резким проседанием курса рубля на вчерашних торгах резко сократили их интерес к гособлигациям. Российские игроки в большей степени занимали выжидательную позицию, не спеша с продажами.

Сегодня, скорее всего, рынки возьмут паузу, активность торгов будет невысокой. Вместе с тем, маловероятно, что на текущей неделе Минфину удастся продолжить практику проведения успешных размещений ОФЗ на фоне изменившегося настроения инвесторов. Фактор конца месяца и налоговых платежей также будет оказывать сдерживающее влияние на участников рынка.

*Екатерина Леонова, Старший аналитик (+7 495) 974-2515 доб. 8523
Татьяна Цилюрик, Аналитик (+7 495) 974-2515 доб. 7669*

Макроэкономика

Как ожидается, 23 августа Россия станет полноправным членом ВТО; НЕЙТРАЛЬНО

Как ожидается, 23 августа Россия станет полноправным членом ВТО. Официальное вступление России в ВТО вызовет немедленное снижение пошлины на импорт иностранных автомобилей с 30% до 25%. В перспективе ближайших 3 лет средняя импортная пошлина снизится с нынешних 9,5% до 6,0%.

Хотя, на наш взгляд, снижение пошлин умеренно, мы допускаем, что сам факт снижения может повлиять на динамику импорта. В 1П12 рост импорта замедлился до беспрецедентно низких 4% г/г. Это один из приятных сюрпризов для макроэкономической ситуации. Мы связываем позитивный тренд с импортируемой из Европы дефляцией цен. Не исключено, что замедление роста импорта было временным явлением, что может отразиться в сентябрьской статистике. Ускорение роста импорта может усилить давление на курс рубля, исходящее с глобальных рынков.

Наталья Орлова, Ph.D Главный экономист (+7 495) 795-3677

Корпоративные новости

РСХБ доразместил 5-летние еврооблигации на 10 млрд руб под 8,625% годовых

Россельхозбанк доразместил 5-летние рублевые еврооблигации на 10 млрд руб. Таким образом, банк удвоил объем выпуска еврооблигаций с погашением в феврале 2017 г.

КБ ДельтаКредит планирует в начале августа разместить биржевые облигации на 3-5 млрд руб

Предположительно сбор заявок на новые облигации КБ Дельта-Кредит пройдет с 31 июля по 1 августа. Планируемая дата технического размещения займа на ФБ ММВБ – 3 августа. Срок обращения выпуска составит 3 года, предусмотрена годовая оферта на выкуп облигаций по номиналу. Ставка купона на срок до оферты будет определена по результатам бук-билдинга. Ориентир ставки купона находится в диапазоне 9,25-9,75% годовых. Организаторы займа: Райффайзенбанк, Росбанк.

Екатерина Леонова, Старший аналитик (+7 495) 974-2515 доб. 8523

ДИНАМИКА РОССИЙСКИХ ОБЛИГАЦИЙ

Илл. 7: Динамика российских суверенных и субфедеральных еврооблигаций

	Дата погаш-я	Дюра-ция, лет	Дата ближ. купона	Ставка купона	Цена закрытия	Изме-нение	Дох-сть к оферте/погаш-ю	Текущ дох-сть	Спред по дю-рации	Изм. спреда	М.Дюра-ция	Объем выпуска млн	Валюта	Рейтинги S&P/Moodys/ Fitch
Суверенные														
Россия-15	29.04.2015	2,64	29.10.12	3,63%	104,32	-0,32%	2,01%	3,48%	173	11,4	2,61	2 000	USD	/ Baa1 / BBB
Россия-17	04.04.2017	4,35	04.10.12	3,25%	102,34	-0,84%	2,71%	3,18%	216	19,4	4,30	2 000	USD	BBB / Baa1 / BBB
Россия-18	24.07.2018	4,81	24.01.13	11,00%	142,29	-0,82%	3,20%	7,73%	264	17,0	4,73	3 466	USD	BBB / Baa1 / BBB
Россия-20	29.04.2020	6,54	29.10.12	5,00%	111,16	-1,14%	3,35%	4,50%	244	17,4	6,43	3 500	USD	BBB / Baa1 / BBB
Россия-22	04.04.2022	7,93	04.10.12	4,50%	107,17	-1,76%	3,62%	4,20%	219	25,5	7,79	2 000	USD	BBB / Baa1 / BBB
Россия-28	24.06.2028	9,31	24.12.12	12,75%	185,89	-1,77%	4,91%	6,86%	348	22,5	9,09	2 500	USD	BBB / Baa1 / BBB
Россия-30	31.03.2030	5,47	30.09.12	7,50%	122,69	-1,04%	3,45%	6,11%	202	22,2	11,22	1 708	USD	BBB / Baa1 / BBB
Россия-42	04.04.2042	15,44	04.10.12	5,63%	113,98	-2,36%	4,74%	4,94%	224	20,1	15,08	3 000	USD	BBB / Baa1 / BBB
Россия-18(руб)	10.03.2018	4,57	10.09.12	7,85%	107,26	-0,93%	6,30%	7,32%	--	--	4,43	90 000	RUB	BBB+ / Baa1 / BBB
Муниципальные														
Москва-16	20.10.2016	3,79	20.10.12	5,06%	104,99	-0,12%	3,76%	4,82%	--	--	--	407	EUR	BBB / Baa1 / BBB
Беларусь-15	03.08.2015	2,61	03.08.12	8,75%	99,55	-0,63%	8,92%	8,79%	--	--	--	1 000	USD	B- / B3 /

Источник: Bloomberg, Отдел исследований Альфа-Банка

Илл. 8: Динамика российских банковских еврооблигаций

	Дата погаш-я	Дюра-ция, лет	Дата ближ. купона	Ставка купона	Цена закрытия	Изме-нение	Дох-сть к оферте/погаш-ю	Текущ дох-сть	Спред по дю-рации	Изм. спреда	Спред к сувер. евро-облиг.	Объем выпуска млн	Валюта	Рейтинги S&P/Moodys/ Fitch
Альфа-13	24.06.2013	0,90	24.12.12	9,25%	105,51	-0,06%	3,10%	8,77%	289	3,7	109	392	USD	BB / Ba1 / BBB-
Альфа-15-2	18.03.2015	2,39	18.09.12	8,00%	106,60	-0,44%	5,29%	7,50%	508	17,1	328	600	USD	BB / Ba1 / BBB-
Альфа-17*	22.02.2017	3,93	22.08.12	6,30%	95,74	-0,48%	7,41%	6,58%	699	12,7	470	300	USD	B+ / Ba2 / BB+
Альфа-17-2	25.09.2017	4,27	25.09.12	7,88%	105,33	-0,91%	6,64%	7,48%	622	21,7	392	1 000	USD	BB / Ba1 / BBB-
Альфа-21	28.04.2021	6,43	28.10.12	7,75%	101,68	-1,41%	7,48%	7,62%	657	22,2	413	1 000	USD	BB / Ba1 / BBB-
Банк Москвы-13	13.05.2013	0,79	13.11.12	7,34%	103,59	-0,04%	2,77%	7,08%	256	1,8	76	500	USD	/ Ba2 / BBB
Банк Москвы-15*	25.11.2015	3,05	25.11.12	5,97%	100,74	-0,15%	5,72%	5,92%	544	4,4	371	300	USD	/ Ba3 / BBB-
Банк Москвы-17*	10.05.2017	4,18	10.11.12	6,02%	97,72	-0,08%	6,58%	6,16%	616	2,1	387	400	USD	/ Ba3 / BBB-
ВТБ-12	31.10.2012	0,27	31.10.12	6,61%	101,38	-0,02%	1,37%	6,52%	116	1,5	-64	1 054	USD	BBB / Baa1 / BBB
ВТБ-15-2	04.03.2015	2,39	04.09.12	6,47%	105,78	-0,35%	4,10%	6,11%	389	13,2	209	1 250	USD	BBB / Baa1 / BBB
ВТБ-16	15.02.2016	3,33	15.02.13	4,25%	104,09	-0,52%	3,02%	4,08%	--	--	--	193	EUR	BBB / Baa1 / BBB
ВТБ-17	12.04.2017	4,12	12.10.12	6,00%	102,72	-0,59%	5,34%	5,84%	492	14,7	262	1 500	USD	/ Baa1 / BBB
ВТБ-18*	29.05.2018	0,83	29.11.12	6,88%	105,96	-0,49%	5,66%	6,49%	545	8,9	365	1 706	USD	BBB / Baa1 / BBB
ВТБ-18-2	22.02.2018	0,83	22.08.12	6,32%	102,46	-0,80%	5,79%	6,16%	558	15,9	378	750	USD	BBB / Baa1 /
ВТБ-35	30.06.2035	12,66	31.12.12	6,25%	104,65	-0,45%	5,88%	5,97%	445	6,7	114	693	USD	BBB / Baa1 / BBB
ВЭБ-17	22.11.2017	4,68	22.11.12	5,45%	105,71	-0,44%	4,24%	5,16%	368	9,5	104	600	USD	BBB / / BBB
ВЭБ-17-2	13.02.2017	4,02	13.08.12	5,38%	105,60	-0,48%	4,02%	5,09%	359	12,1	130	750	USD	BBB / Baa1e / BBB
ВЭБ-20	09.07.2020	6,35	09.01.13	6,90%	112,49	-0,75%	4,98%	6,14%	407	11,8	163	1 600	USD	BBB / / BBB
ВЭБ-22	05.07.2022	7,68	05.01.13	6,03%	106,22	-0,79%	5,22%	5,67%	430	10,2	160	1 000	USD	BBB / Baa1e / BBB
ВЭБ-25	22.11.2025	9,14	22.11.12	6,80%	111,92	-1,04%	5,52%	6,08%	410	14,6	61	1 000	USD	BBB / / BBB
ВЭБ-Лизинг-16	27.05.2016	3,51	27.11.12	5,13%	101,05	-0,51%	4,82%	5,07%	440	14,9	211	400	USD	BBB / / BBB
ГПБ-13	28.06.2013	0,91	28.12.12	7,93%	104,53	-0,06%	2,94%	7,59%	273	3,9	93	443	USD	BB+ / Baa3 /
ГПБ-14	15.12.2014	2,25	15.12.12	6,25%	104,59	-0,11%	4,21%	5,98%	400	3,7	220	1 000	USD	BB+ / Baa3 /
ГПБ-15	23.09.2015	2,86	23.09.12	6,50%	105,43	-0,14%	4,63%	6,17%	435	4,2	262	948	USD	BB+ / Baa3 /
ГПБ-17	17.05.2017	4,24	17.11.12	5,63%	100,12	-1,08%	5,59%	5,62%	517	26,3	288	500	USD	BB+ / Baa3 /
ГПБ-19	03.05.2019	5,40	03.11.12	7,25%	102,20	-0,46%	6,84%	7,09%	628	8,7	339	500	USD	BB- / (P)Ba1 /
МБРР-16*	10.03.2016	3,10	10.09.12	7,93%	90,44	-0,06%	11,20%	8,77%	1093	1,7	919	60	USD	/ B2 /
НОМОС-13	21.10.2013	1,20	21.10.12	6,50%	103,17	-0,02%	3,85%	6,30%	364	-0,4	184	400	USD	/ Ba3 / BB
НОМОС-19*	26.04.2019	4,94	26.10.12	10,00%	99,02	-1,24%	10,20%	10,10%	964	25,8	700	500	USD	/ B1 / BB-
ПромсвязьБ-13	15.07.2013	0,95	15.01.13	10,75%	105,41	-0,00%	4,99%	10,20%	478	-2,5	298	150	USD	NR / Ba2 / BB-
ПромсвязьБ-14	25.04.2014	1,66	25.10.12	6,20%	98,26	-0,50%	7,27%	6,31%	706	29,8	526	500	USD	/ Ba2 / BB-
ПромсвязьБ-18*	31.01.2018	0,49	31.07.12	12,50%	103,00	0,05%	11,74%	12,14%	1153	-2,6	973	100	USD	NR / Ba3 / B+
ПромсвязьБ-16	08.07.2016	3,31	08.01.13	11,25%	106,88	-0,18%	9,13%	10,53%	886	4,9	712	200	USD	/ Ba3 / B+
ПромсвязьБ-17	25.04.2017	3,92	25.10.12	8,50%	97,85	-0,55%	9,06%	8,69%	864	14,7	635	400	USD	/ Ba2 / BB-
ПСБ-15*	29.09.2015	2,93	29.09.12	5,01%	98,96	-0,28%	5,37%	5,06%	509	9,2	336	400	USD	/ Ba2 / BBB-
РенКап-16	21.04.2016	3,01	21.10.12	11,00%	83,13	-0,97%	17,29%	13,23%	1701	33,8	1528	325	USD	B+ / B1 / B
РСХБ-13	16.05.2013	0,79	16.11.12	7,18%	104,13	-0,13%	2,02%	6,89%	180	13,1	0	647	USD	/ Baa1 / BBB
РСХБ-14	14.01.2014	1,42	14.01.13	7,13%	106,19	-0,14%	2,80%	6,71%	259	8,0	79	720	USD	/ Baa1 / BBB
РСХБ-17	15.05.2017	4,21	15.11.12	6,30%	108,61	-0,30%	4,30%	5,80%	387	7,4	158	584	USD	/ Baa1 / BBB
РСХБ-17-2	27.12.2017	4,78	27.12.12	5,30%	104,22	-1,06%	4,41%	5,08%	386	22,6	122	850	USD	/ Baa1 / BBB
РСХБ-18	29.05.2018	4,85	29.11.12	7,75%	116,82	-0,44%	4,45%	6,63%	389	9,1	125	980	USD	/ Baa1 / BBB
РСХБ-21	03.06.2021	3,47	03.12.12	6,00%	100,28	-0,60%	5,96%	5,98%	554	9,1	395	800	USD	/ Baa2 / BBB-
Русский Стандарт-15*	16.12.2015	3,02	16.12.12	7,73%	95,75	-0,29%	9,21%	8,07%	894	9,5	720	200	USD	B- / B1 /

Русский Стандарт-16*	01.12.2016	3,72	01.12.12	7,56%	93,30	-0,53%	9,47%	8,10%	905	15,1	675	200	USD	B-/	B1	/
Русский Стандарт-17*	11.07.2017	2,65	11.01.13	9,25%	99,62	-0,31%	9,35%	9,29%	907	7,4	734	350	USD	B+/-	Ba3	/ B+
Сбербанк-13	15.05.2013	0,79	15.11.12	6,48%	103,91	-0,03%	1,59%	6,24%	138	0,8	-42	500	USD	/	A3	/ BBB
Сбербанк-13-2	02.07.2013	0,92	02.01.13	6,47%	104,34	-0,06%	1,79%	6,20%	158	4,2	-22	500	USD	/	A3	/ BBB
Сбербанк-15	07.07.2015	2,77	07.01.13	5,50%	106,25	-0,40%	3,26%	5,18%	298	13,9	125	1 500	USD	/	A3	/ BBB
Сбербанк-17	24.03.2017	4,13	24.09.12	5,40%	104,92	-0,88%	4,23%	5,15%	380	21,6	151	1 250	USD	/	A3	/ BBB
Сбербанк-17-2	07.02.2017	4,04	07.08.12	4,95%	103,23	-0,70%	4,16%	4,80%	374	17,5	145	1 000	USD	/	A3	/ BBB
Сбербанк-19	28.06.2019	5,90	28.12.12	5,18%	101,86	-1,63%	4,86%	5,09%	395	28,1	141	1 000	USD	/	A3	/ BBB
Сбербанк-22	07.02.2022	7,25	07.08.12	6,13%	106,41	-1,94%	5,26%	5,76%	435	26,7	165	750	USD	/	A3	/ BBB
ТКС-14	21.04.2014	1,59	21.10.12	11,50%	102,02	0,01%	10,19%	11,27%	997	-2,3	817	175	USD	/	B2	/ B
ТранскапиталБ-17	18.07.2017	0,15	18.01.13	10,51%	92,65	-0,51%	12,54%	11,35%	1233	12,6	1053	100	USD	/	B2	/
ХКФ-14	18.03.2014	1,55	18.09.12	7,00%	103,00	-0,12%	5,08%	6,80%	487	6,5	307	500	USD	NR/	Ba3	/ BB- /*

Источник: Bloomberg, Отдел исследований Альфа-Банка

* - Доходность и дюрация рассчитываются к дате исполнения опциона на покупку

Илл. 9: Динамика российских корпоративных еврооблигаций в разбивке по секторам

	Дата погаш-я	Дюра-ция, лет	Дата ближ. купона	Ставка купона	Цена закрыти-я	Изме-нение	Дох-сть к офорте/погаш-ю	Текущ дох-сть	Спред по дю-рации	Спред к сувер. евро-облиг.	Изм.	Объем выпуска млн	Валюта	Рейтинги S&P/Moodys/ Fitch	
Нефтегазовые															
Газпром-12	09.12.2012	0,38	09.12.12	4,56%	101,23	-0,00%	1,22%	4,50%	--	--	--	1 000	EUR	BBB/	Baa1 / BBB
Газпром-13-1	01.03.2013	0,58	01.09.12	9,63%	105,08	-0,04%	1,14%	9,16%	93	1,6	-87	1 750	USD	BBB/	Baa1 / BBB
Газпром-13-2	22.07.2013	0,75	22.01.13	4,51%	102,59	1,70%	0,97%	4,39%	76	-232,0	-104	40	USD	/	/
Газпром-13-3	22.07.2013	0,75	22.01.13	5,63%	102,18	-0,01%	2,58%	5,50%	237	-1,2	57	28	USD	BBB/	Baa1 / BBB
Газпром-13-4	11.04.2013	0,70	11.10.12	7,34%	103,96	-0,00%	1,74%	7,06%	153	-2,9	-27	400	USD	BBB/	Baa1 / BBB
Газпром-13-5	31.07.2013	0,97	31.07.12	7,51%	105,48	-0,11%	2,03%	7,12%	182	8,7	2	500	USD	BBB/	Baa1 / BBB
Газпром-14	25.02.2014	1,54	25.02.13	5,03%	104,53	-0,11%	2,09%	4,81%	--	--	--	780	EUR	BBB/	Baa1 / BBB
Газпром-14-2	31.10.2014	2,12	31.10.12	5,36%	106,31	-0,17%	2,46%	5,05%	--	--	--	700	EUR	BBB/	Baa1 / BBB
Газпром-14-3	31.07.2014	1,84	31.07.12	8,13%	110,10	-0,09%	2,93%	7,38%	272	2,9	92	1 250	USD	BBB/	Baa1 / BBB
Газпром-15-1	01.06.2015	2,70	01.06.13	5,88%	108,41	-0,30%	2,76%	5,42%	--	--	--	1 000	EUR	BBB/	Baa1 / BBB
Газпром-15-2	04.02.2015	2,32	04.02.13	8,13%	113,02	-0,18%	2,72%	7,19%	--	--	--	850	EUR	BBB/	Baa1 / BBB
Газпром-15-3	29.11.2015	3,11	29.11.12	5,09%	105,96	-0,35%	3,20%	4,81%	292	10,8	119	1 000	USD	BBB/	Baa1 / BBB
Газпром-16	22.11.2016	3,85	22.11.12	6,21%	110,17	-0,36%	3,65%	5,64%	323	9,5	94	1 350	USD	BBB/	Baa1 / BBB
Газпром-17	22.03.2017	4,22	22.03.13	5,14%	107,55	-0,55%	3,35%	4,78%	--	--	--	500	EUR	BBB/	Baa1 / BBB
Газпром-17-2	02.11.2017	4,59	02.11.12	5,44%	108,74	-0,45%	3,59%	5,00%	--	--	--	500	EUR	BBB/	Baa1 / BBB
Газпром-17-3	15.03.2017	4,30	15.03.13	3,76%	101,73	-0,17%	3,34%	3,69%	--	--	--	750	EUR	BBB/	(P)Baa1 /
Газпром-18	13.02.2018	4,76	13.02.13	6,61%	114,67	-0,31%	3,63%	5,76%	--	--	--	1 200	EUR	BBB/	Baa1 / BBB
Газпром-18-2	11.04.2018	4,70	11.10.12	8,15%	119,86	-0,55%	4,20%	6,80%	364	11,6	100	1 100	USD	BBB/	Baa1 / BBB
Газпром-20	01.02.2020	5,95	01.08.12	7,20%	109,54	-0,41%	3,58%	6,57%	267	15,0	13	485	USD	BBB+/-	/ A-
Газпром-22	07.03.2022	7,30	07.09.12	6,51%	113,53	-0,93%	4,74%	5,73%	383	12,5	113	1 300	USD	BBB/	Baa1 / BBB
Газпром-22-2	19.07.2022	8,00	19.01.13	4,95%	100,77	-0,34%	4,85%	4,91%	343	7,4	124	1 000	USD	BBB/	(P)Baa1 / BBB
Газпром-34	28.04.2034	11,42	28.10.12	8,63%	132,49	-2,34%	5,94%	6,51%	452	23,9	103	1 200	USD	BBB/	Baa1 / BBB
Газпром-37	16.08.2037	12,68	16.08.12	7,29%	121,45	-2,00%	5,67%	6,00%	425	18,9	93	1 250	USD	BBB/	Baa1 / BBB
Лукойл-14	05.11.2014	2,14	05.11.12	6,38%	108,97	-0,15%	2,31%	5,85%	210	5,4	30	900	USD	BBB-/-	Baa2 / BBB-
Лукойл-17	07.06.2017	4,27	07.12.12	6,36%	111,10	-0,71%	3,83%	5,72%	341	17,1	112	500	USD	BBB-/-	Baa2 / BBB-
Лукойл-19	05.11.2019	5,83	05.11.12	7,25%	116,19	-0,95%	4,61%	6,24%	369	16,2	116	600	USD	BBB-/-	Baa2 / BBB-
Лукойл-20	09.11.2020	6,64	09.11.12	6,13%	110,13	-0,92%	4,64%	5,56%	373	13,8	128	1 000	USD	BBB-/-	Baa2 / BBB-
Лукойл-22	07.06.2022	7,52	07.12.12	6,66%	114,86	-0,78%	4,75%	5,79%	384	10,2	114	500	USD	BBB-/-	Baa2 / BBB-
Новатэк-16	03.02.2016	3,19	03.08.12	5,33%	105,44	-0,34%	3,67%	5,05%	339	10,0	166	600	USD	BBB-/-	Baa3 / BBB-
Новатэк-21	03.02.2021	6,60	03.08.12	6,60%	112,94	-0,64%	4,74%	5,85%	383	9,5	139	650	USD	/	Baa3 / BBB-
ТНК-ВР-13	13.03.2013	0,62	13.09.12	7,50%	103,86	-0,03%	1,38%	7,22%	117	1,7	-63	600	USD	BBB-/-	Baa2 / BBB-
ТНК-ВР-15	02.02.2015	2,31	02.08.12	6,25%	106,65	-0,42%	3,47%	5,86%	326	16,6	146	500	USD	BBB-/-	Baa2 / BBB-
ТНК-ВР-16	18.07.2016	3,54	18.01.13	7,50%	112,83	-0,75%	3,98%	6,65%	356	21,7	127	1 000	USD	BBB-/-	Baa2 / BBB-
ТНК-ВР-17	20.03.2017	4,03	20.09.12	6,63%	110,63	-0,91%	4,09%	5,99%	367	22,9	138	800	USD	BBB-/-	Baa2 / BBB-
ТНК-ВР-18	13.03.2018	4,64	13.09.12	7,88%	117,49	-1,35%	4,34%	6,70%	379	29,0	114	1 100	USD	BBB-/-	Baa2 / BBB-
ТНК-ВР-20	02.02.2020	5,89	02.08.12	7,25%	116,76	-1,27%	4,59%	6,21%	368	21,2	114	500	USD	BBB-/-	Baa2 / BBB-
Транснефть-14	05.03.2014	1,54	05.09.12	5,67%	105,43	-0,05%	2,22%	5,38%	201	1,5	21	1 300	USD	BBB/	Baa1 /
Металлургические															
Евраз-13	24.04.2013	0,73	24.10.12	8,88%	104,37	-0,06%	2,93%	8,50%	272	4,4	92	534	USD	B+/-	B1 / BB-
Евраз-15	10.11.2015	2,92	10.11.12	8,25%	107,16	-0,15%	5,82%	7,70%	555	4,3	381	577	USD	B+/-	B1 / BB-
Евраз-17	24.04.2017	4,01	24.10.12	7,40%	98,84	-1,46%	7,69%	7,49%	727	37,5	498	600	USD	B+/-	B1 / BB-
Евраз-18	24.04.2018	4,51	24.10.12	9,50%	107,58	-1,37%	7,83%	8,83%	728	30,9	512	509	USD	B+/-	B1 / BB-
Евраз-18-2	27.04.2018	4,76	27.10.12	6,75%	95,55	-2,04%	7,72%	7,06%	716	44,1	452	850	USD	B+/-	B1 / BB-
Кокс-16	23.06.2016	3,40	23.12.12	7,75%	91,33	0,16%	10,50%	8,49%	1008	-4,4	849	350	USD	B-/-	B3 /
Металлоинвест-16	21.07.2016	3,58	21.01.13	6,50%	99,68	-0,65%	6,59%	6,52%	617	19,0	388	750	USD	/	Ba3 / BB-
Распадская-17	27.04.2017	3,99	27.10.12	7,75%	99,05	-0,87%	7,99%	7,82%	757	22,7	527	400	USD	/	B1 / B+
Северсталь-13	29.07.2013	0,95	29.07.12	9,75%	106,99	-0,26%	2,72%	9,11%	250	23,8	70	544	USD	BB+/-	Ba1 / BB-
Северсталь-14	19.04.2014	1,61	19.10.12	9,25%	109,89	-0,31%	3,33%	8,42%	312	16,9	132	375	USD	BB+/-	Ba1 / BB-
Северсталь-16	26.07.2016	3,50	26.07.12	6,25%	101,42	-0,93%	5,85%	6,16%	542	26,9	313	500	USD	BB+/-	Ba1 / BB-
Северсталь-17	25.10.2017	4,45	25.10.12	6,70%	101,91	-0,91%	6,27%	6,57%	571	20,9	355	1 000	USD	BB+/-	Ba1 / BB-
ТМК-18	27.01.2018	4,40	27.07.12	7,75%	97,57	-0,70%	8,31%	7,94%	775	16,0	559	500	USD	B+/-	B1 /

Телекоммуникационные

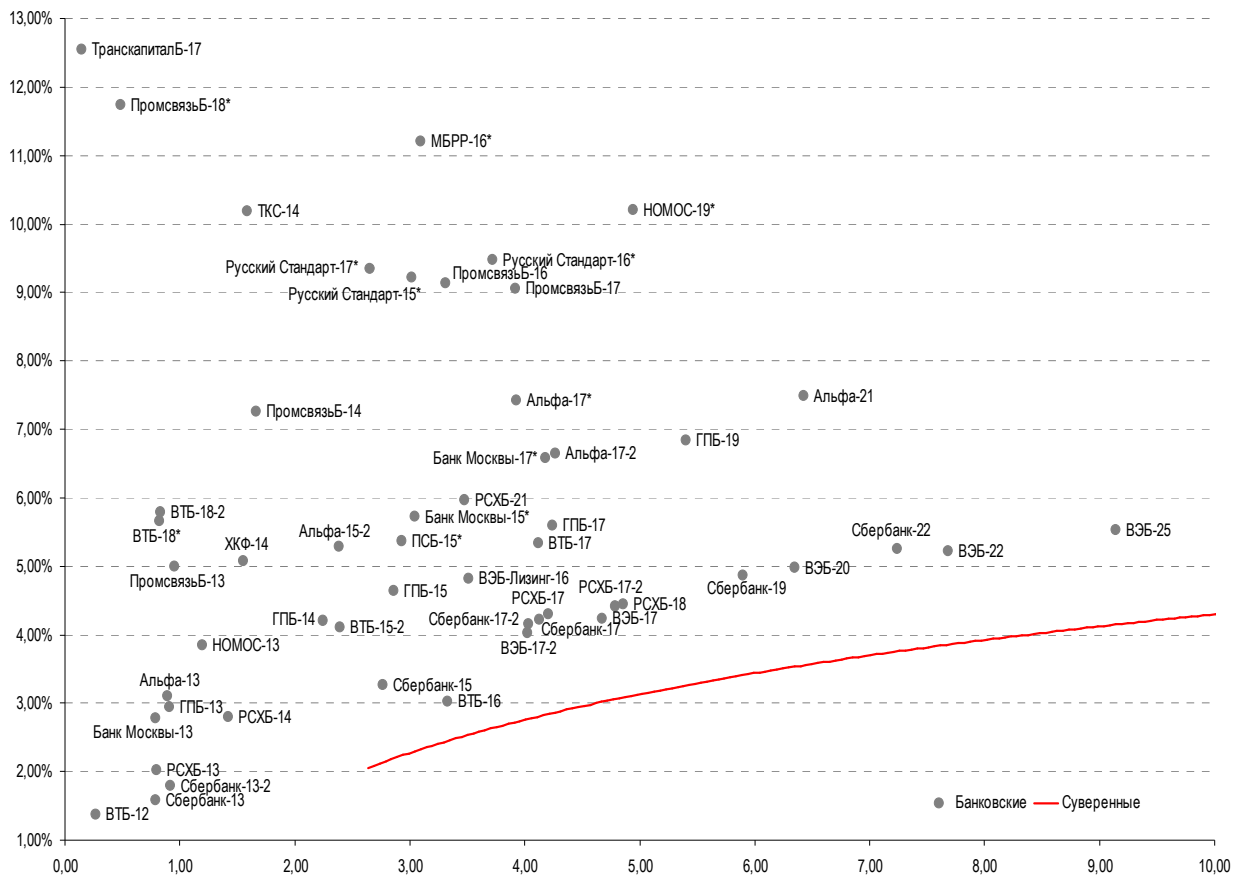
МТС-20	22.06.2020	6,01	22.12.12	8,63%	115,02	-1,23%	6,19%	7,50%	528	20,8	284	750 USD	BB/	Ba2	/ BB+
Вымпелком-13	30.04.2013	0,75	31.10.12	8,38%	104,23	-0,01%	2,75%	8,03%	254	-2,4	74	801 USD	BB/	Ba3	/
Вымпелком-14	29.06.2014	1,85	29.09.12	4,46%	99,17	-0,19%	4,91%	4,50%	470	8,9	290	200 USD	/	Ba3	/
Вымпелком-16	23.05.2016	3,34	23.11.12	8,25%	106,54	-0,95%	6,30%	7,74%	602	28,3	429	600 USD	BB/	Ba3	/
Вымпелком-16-2	02.02.2016	3,11	02.08.12	6,49%	101,41	-0,97%	6,04%	6,40%	576	30,7	403	500 USD	BB/	Ba3	/
Вымпелком-17	01.03.2017	3,97	01.09.12	6,25%	98,28	-1,56%	6,69%	6,36%	627	40,1	398	500 USD	BB/	Ba3	/
Вымпелком-18	30.04.2018	4,58	31.10.12	9,13%	108,66	-1,26%	7,26%	8,40%	670	28,1	454	1 000 USD	BB/	Ba3	/
Вымпелком-21	02.02.2021	6,13	02.08.12	7,75%	97,85	-1,91%	8,10%	7,92%	719	31,3	475	1 000 USD	BB/	Ba3	/
Вымпелком-22	01.03.2022	6,73	01.09.12	7,50%	95,43	-2,06%	8,20%	7,86%	729	30,9	484	1 500 USD	BB/	Ba3	/

Прочие

АЛРОСА-20	03.11.2020	6,23	03.11.12	7,75%	106,13	-1,51%	6,77%	7,30%	586	24,6	341	1 000 USD	BB-/	(P)Ba3	/ BB-
АЛРОСА-14	17.11.2014	2,12	17.11.12	8,88%	110,86	-0,43%	3,92%	8,01%	371	18,5	191	500 USD	BB-/	Ba3	/ BB-
АФК-Система-19	17.05.2019	5,46	17.11.12	6,95%	98,81	-1,29%	7,17%	7,03%	661	24,2	372	500 USD	BB/		/ BB-
КЗОС-15	19.03.2015	2,32	19.09.12	10,00%	103,50	2,92%	8,49%	9,66%	828	-126,6	648	101 USD	NR/		/ C
ЛенспецСМУ	09.11.2015	2,82	09.08.12	9,75%	106,50	0,00%	7,50%	9,15%	722	-0,7	549	150 USD	B/		/
НКНХ-15	22.12.2015	3,01	22.12.12	8,50%	101,25	-0,56%	8,07%	8,39%	779	-0,6	606	31 USD	/	Ba3	/ B+
РЖД-17	03.04.2017	4,14	03.10.12	5,74%	108,84	-0,56%	3,67%	5,27%	325	13,7	96	1 500 USD	BBB/	Baa1	/ BBB
РЖД-22	05.04.2022	7,57	05.10.12	5,70%	109,01	-1,01%	4,54%	5,23%	363	13,3	92	1 000 USD	BBB/	Baa1	/ BBB
СИНЕК-15	03.08.2015	2,67	03.08.12	7,70%	102,55	0,41%	6,75%	7,51%	648	-16,0	474	250 USD	/	Ba1	/ BBB-
Совкомфлот	27.10.2017	4,58	27.10.12	5,38%	98,17	-0,42%	5,78%	5,48%	523	9,3	258	800 USD	/	Ba2	/ BB+

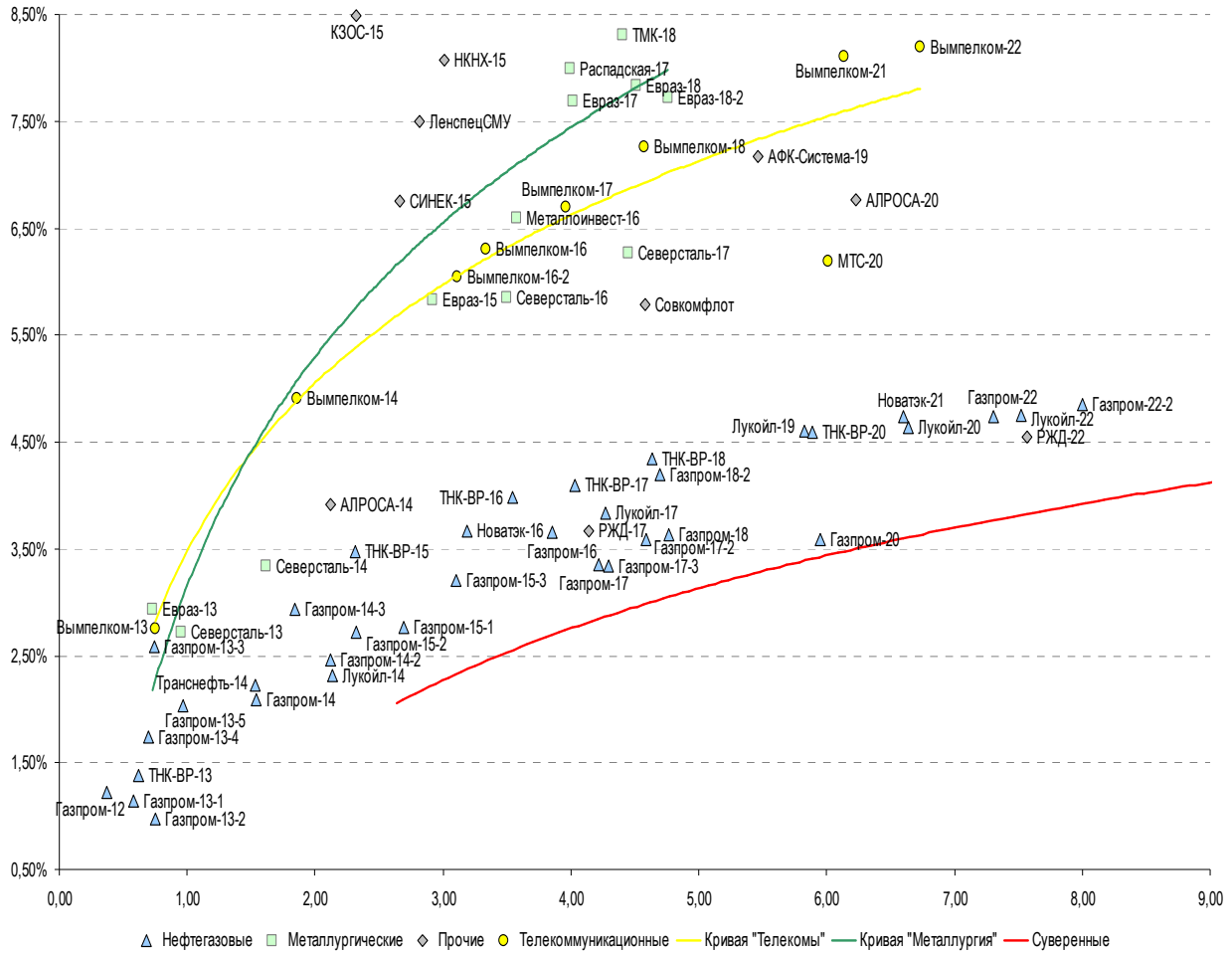
Источник: Bloomberg, Отдел исследований Альфа-Банка

Илл. 10: Доходность российских еврооблигаций банковского сектора



Источник: Bloomberg

Илл. 11: Доходность российских корпоративных еврооблигаций



Источник: Bloomberg

Информация

Альфа-Банк (Москва)	Россия, Москва, 107078, пр-т Академика Сахарова, 12
Управление долговых ценных бумаг и деривативов Торговые операции	Саймон Вайн, Руководитель Управления (+7 495) 745-7896 Олег Артеменко, директор по финансированию (7 495) 785-74 05 Константин Зайцев, директор по торговым операциям (7 495) 785-74 08 Михаил Грачев, директор по торговым операциям (7 495) 785-74 04 Сергей Осмачек, трейдер (7 495) 783 51 02 Игорь Панков, директор по продажам (7 495) 786-48 92 Владислав Корзан, вице-президент по продажам (7 495) 783-51 03 Дэвид Мэтлок, директор по международным продажам (7 495) 783-50 29 Ольга Паркина, вице-президент по продажам (7 495) 785-74 09 Егор Романченко, специалист по продажам (7 495) 786-48 97
Аналитическая поддержка	Екатерина Леонова, старший аналитик по внутреннему долгу (7 495) 974-25 15 (доб. 8523) Татьяна Цилюрик, аналитик по внешнедолговым рынкам (7 495) 974-25 15 (доб. 7669)
Долговой рынок капитала	Александр Гуня, директор на долговом рынке капитала (7 495) 974-2515 доб. 6368/3437 Наталья Юркова, Старший менеджер (7 495) 785-9671

© Альфа-Банк, 2012 г. Все права защищены. Генеральная лицензия ЦБ РФ № 1326 от 29.01.1998 г.

Настоящий отчет и содержащаяся в нем информация являются исключительной собственностью Альфа-Банка. Несанкционированное копирование, воспроизводство и распространение настоящего материала, частично или полностью, в отсутствие разрешения Альфа-Банка в письменной форме строго запрещено.

Данный материал предназначен ОАО «Альфа-Банк» (далее – «Альфа-Банк») для распространения в Российской Федерации. Он не предназначен для распространения среди частных инвесторов. Несмотря на то, что приведенная в данном материале информация получена из источников, которые, по мнению Альфа-Банка, являются надежными, Альфа-Банк, его руководящие и прочие сотрудники не делают заявлений и не дают заверений ни в прямой, ни в косвенной форме, относительно своей ответственности за точность, полноту такой информации и отсутствие в данном материале каких-либо важных сведений. Любая информация и любые суждения, приведенные в данном материале, могут быть изменены без предупреждения. Альфа-Банк не дает заверений и не заявляет, что упомянутые в данном материале ценные бумаги и/или суждения предназначены для всех его получателей. Данный материал и содержащиеся в нем сведения носят исключительно информативный характер и не могут рассматриваться ни как приглашение или побуждение сделать оферту, ни как просьба купить или продать ценные бумаги или другие финансовые инструменты, или осуществить какую-либо иную инвестиционную деятельность. Альфа-Банк и связанные с ним компании, руководящие сотрудники и прочие сотрудники всех этих структур, в т.ч. лица, участвующие в подготовке и издании данного материала, могут иметь отношения с маркет-мейкерами, а иногда и выступать в качестве таковых, а также в качестве консультантов, брокеров или представителей коммерческого или инвестиционного банка в отношении ценных бумаг, финансовых инструментов или компаний, упомянутых в данном материале, либо входить в органы управления таких компаний. Ценные бумаги с номиналом в иностранной валюте подвержены колебаниям валютного курса, которые могут привести к снижению их стоимости, цены или дохода от вложений в них. Кроме того, инвесторы, вкладывающие средства в ценные бумаги типа АДР, стоимость которых изменяется в зависимости от курса иностранных валют, принимают на себя валютный риск. Инвестиции в России и в российские ценные бумаги сопряжены со значительным риском, поэтому инвесторы, прежде чем вкладывать средства в такие бумаги, должны провести собственное исследование и изучить экономические и финансовые показатели самостоятельно. Инвесторы должны обсудить со своими финансовыми консультантами риски, связанные с таким приобретением. Альфа-Банк и их дочерние компании могут публиковать данный материал в других странах. Поскольку распространение данной публикации на территории других государств может быть ограничено законом, лица, в чьем распоряжении окажется данный материал, должны быть информированы о таких ограничениях и соблюдать их. Любые случаи несоблюдения указанных ограничений могут рассматриваться как нарушение закона о ценных бумагах и других соответствующих законов, действующих в той или иной стране. **Примечание, касающееся законодательства США о ценных бумагах:** Данная публикация распространяется в США компанией Alforma Capital Markets, Inc. (далее «Alforma»), являющейся дочерней компанией Альфа-групп, постольку, поскольку это разрешено законодательством США по ценным бумагам и другими соответствующими законами и положениями. В этой связи Alforma несет ответственность за содержание данного исследования. Лица на территории США, получившие данную публикацию и желающие осуществить сделку с той или иной ценной бумагой или финансовым инструментом, анализируемым в ней, должны делать это только после уведомления об этом представителя Alforma в США. Любые случаи несоблюдения данных ограничений могут рассматриваться как нарушение законодательства США о ценных бумагах.